

VÁŠ DOPIS ZN.:

ZE DNE:

NAŠE ZN. (č.j.): S 10008 / US-15460/2018-SZDC-OR PHA-710-Sta

UKLÁDACÍ ZN.:

SKART. ZN.-LH.: S5

POČ. LISTŮ: 2

POČ. PŘÍLOH: 1

POČ. LISTŮ PŘ.: 10

VYŘIZUJE: Bc. Vojtěch Starý

TEL.: 972 226 416

FAX: 972 224 815

E-MAIL: StarýV@szdc.cz

DATUM: 19. 3. 2018

Aquion, s.r.o.  
Osadní 324/12a  
170 00 Praha 7

**Souhrnné stanovisko  
Správy železniční dopravní cesty, státní organizace  
k žádosti ke stavebnímu řízení**

Na základě předložené žádosti a dokumentace vydává Správa železniční dopravní cesty, státní organizace (dále jen „SZDC“), Oblastní ředitelství Praha (dále jen „OR Praha“) podle zákona č. 183/2006 Sb., o územním plánování a stavebním řádu (stavební zákon), v platném znění, toto

**Souhrnné stanovisko k žádosti pro vydání stavebního povolení  
pro stavbu:**

**Název stavby:** Kolín, ul. Nad Zastávkou – rekonstrukce kanalizace

**Místo stavby:** pozemky parc. číslo 2999/6, 2599/1 v k. ú. Kolín

**Trat':** Česká Třebová – Praha Masarykovo n., žkm 349,338 – 349,430 vlevo trati ve vzdálenosti 19 m od osy koleje

**TÚDÚ:** 1501 N7

**Žadatel:** Aquion s.r.o., Osadní 324/12a, 170 00 Praha 7

**Stavebník / Investor:** Město Kolín, Karlovo nám. 78, 280 12 Kolín 1

*Rekonstrukce kanalizace bude probíhat v severozápadní části města Kolín v ul. Nad Zastávkou a Kollárovo náměstí na veřejně přístupných pozemcích v koridoru dlouhém cca 100 m. Rekonstrukce začíná šachtou v křižovatce ul. Kollárovo náměstí a ul. 5. května a končí šachtou v ul. Nad Zastávkou. Do stoky jednotné kanalizace se napojují domovní kanalizační přípojky a také dešťové vpusti, které zajišťují odvodnění ulice. Součástí rekonstrukce je také část splaškové kanalizace v ul. Kollárovo náměstí, kdy jde zřejmě o sdruženou kanalizační přípojku.*

*Rekonstrukcí stoky nedojde ke změnám umístění, dimenze ani délky stok, skladby komunikace, bude na projekt vydáno pouze stavební povolení.*

**Stavba se nachází v ochranném pásmu dráhy, mimo pozemky SZDC.**

V prostoru dotčeném stavbou **se nachází** inženýrské sítě a zařízení v majetku SZDC.

Toto souhrnné stanovisko se vydává pro účely řízení u příslušného stavebního úřadu a k realizaci stavby a je zároveň souhlasným vyjádřením organizace oprávněné hospodařit s pozemkem České republiky (SZDC) sousedícím s pozemkem dotčeným stavbou, a to za níže uvedených podmínek.

## Správa železniční dopravní cesty, státní organizace s povolením a realizací stavby

### s o u h l a s í

#### za předpokladu, že budou splněny následující podmínky:

1. Stavba musí být v souladu se všemi příslušnými normami a právními předpisy.
2. Stavba bude provedena tak, aby ani v budoucnu nedošlo k porušení její funkce vlivem provozu dráhy. Na případné stížnosti na negativní vlivy plynoucí z provozu železniční dopravy a souvisejících činností nebude brán zřetel.
3. Stavbou nesmí být ohrožena bezpečnost dráhy a drážní dopravy ani nesmí být narušena plynulost železničního provozu.
4. Realizace stavby musí respektovat provoz dráhy a rozsah drážních zařízení. V důsledku stavby nesmí dojít ke ztížení, nebo zamezení přístupu a údržby objektů a zařízení v majetku SŽDC.
5. Přebytkový materiál a zemina nesmí být ukládány na drážní pozemky ani do drážních odvodňovacích zařízení. Veškeré vody musí být odváděny mimo drážní pozemky a mimo drážní odvodňovací zařízení.
6. Pokud dojde v důsledku stavebních prací, nebo dopravy stavebního materiálu k poškození drážního zařízení, k ohrožení stability drážního tělesa, nebo narušení geometrické polohy koleje, budou náklady na opravu hrazeny zhotovitelem stavby.
7. Upozorňujeme, že plánovaná stavební činnost se nachází v blízkosti elektrizované trati se stejnosměrným napětím 3kV, kde je nutno respektovat veškeré platné normy, předpisy a zakázané činnosti v blízkosti trolejového vedení pod napětím zejména dle ČSN EN 50 110 – 1 ed. 3 a TNŽ 34 3109. Dále upozorňujeme, že dle energetického zákona č. 458/2000 Sb § 46 v platném znění, je ochranné pásmo pro trakční vedení (tj. pro nadzemní vedení, vodiče bez izolace s napětovou hladinou 1kV – 35kV včetně) tvořeno svislými rovinami vedenými po obou stranách vedení ve vodorovné vzdálenosti měřené kolmo na vedení ve vzdálenosti 7m od krajního vodiče.

Realizace stavebních prací musí respektovat "minimální hranici přiblížení stavby" k trakčnímu vedení dle ČSN 34 1530 ed.2. obrázek 1. Vzdušné vzdálenosti mezi živými částmi trakčního vedení a stavbami nebo konstrukcemi spojenými se zemí jsou stanoveny v ČSN EN 50119 ed.2 tabulka 2. V případě že, stavební činnost bude realizována za hranicí výše uvedeného prostoru, musí být na TV zajištěna napěťová výluka a stávající TV jako celek musí být chráněn před poškozením. Samotná hranice stavby tj. dokončeného díla nesmí zasahovat do vymezeného prostoru vzdušných vzdáleností mezi živými částmi trakčního vedení a stavbami nebo konstrukcemi spojenými se zemí dle zákona č.458/2000 Sb ve znění pozdějších předpisů, který stanovuje ochranné pásmo pro nadzemní vedení (v našem případě pro vodiče bez izolace s napětím nad 1 kV do 35 kV) 7,00 m od osy krajního vodiče.

8. Upozorňujeme, že v blízkosti zájmové oblasti stavby se nachází zárubní zdi v žkm 349,231–349,354 a v žkm 349,354–349,476 Správy mostů a tunelů OŘ Praha. **Pracemi souvisejícími s realizací akce nesmí dojít k jakémukoliv dotčení uvedených zárubních zdí. Požadujeme přizvat místního správce k zahájení prací.**

- kontakt na místního správce: pan **Ludvík Svoboda**, tel. **972 253 137**

9. Při realizaci akce dojde ke styku s telekomunikačním vedením (ŽDK Praha – Kolín, DOK Praha - Kolín) v majetku SŽDC, které je chráněno ochranným pásmem dle § 102 zákona č. 127/2005 Sb. o elektronických komunikacích, viz vyjádření ČD Telematika č. j. 1201803731 ze dne 28. 2. 2018 v příloze.

Požadujeme před stavbou objednat u ČD Telematika vytýčení těchto kabelů a v případě, že by stavbou došlo k přiblížení k jejich trasám, je nutné projednat způsob jejich ochrany s majitelem tj. SŽDC s. o., TÚDC Praha dle platných Všeobecných podmínek pro kabely SŽDC.

- kontakt na správce zařízení (TÚDC Praha): pan **Jiří Sládek**, tel. **972 245 566**

10. **Zahájení prací ohlásí stavebník minimálně 14 dní předem písemně OŘ Praha** na e-mailovou adresu [orphatech@szdc.cz](mailto:orphatech@szdc.cz) a současně telefonicky, **Správě tratí Nymburk**, vedoucímu TO (traťový okrsek) Velim, pan **Miroslav Linhart**, na tel. **725 585 668**. V ohlášení uveďte č. j. tohoto souhrnného stanoviska.
11. Po dokončení prací požadujeme kompletní úklid staveniště s úpravou terénu do původního stavu a odvozem veškerého zbytkového materiálu.
12. **Investor požádá v přiměřeném předstihu před žádostí o kolaudační souhlas OŘ Praha o prohlídku dokončené stavby** a o kontrolu splnění výše uvedených podmínek. Dokladem o provedení prohlídky dokončené stavby je kladné vyjádření SZDC, OŘ Praha.

*Toto souhrnné stanovisko nenahrazuje souhlas Drážního úřadu ve smyslu ustanovení § 7 odst. 3, nebo § 9 odst. 1 zákona č. 266/1994 Sb., o dráhách. Stavebník požádá o souhlas se stavbou v ochranném pásmu dráhy rovněž Drážní úřad, sekci stavební - oblast Praha, Wilsonova 300/8, 121 06 Praha 2 (bližší informace na [www.ducr.cz](http://www.ducr.cz) → Činnosti → Speciální stavební úřad).*

**Jako účastník řízení trváme na tom, aby výše uvedené podmínky tohoto souhrnného stanoviska byly zapracovány do podmínek povolení jako nezbytně závazné, s uvedením č.j. a datem vydání souhrnného stanoviska.**

Toto souhrnné stanovisko se týká předmětné stavby pouze v rozsahu předložené dokumentace stavby a **platí 2 roky** od data vydání. Pokud nebude v této lhůtě vydán pravomocné rozhodnutí/povolení, je stavebník povinen zažádat o vydání nového souhrnného stanoviska podle aktuálních podmínek a platných právních předpisů.

Pro případné další žádosti a/nebo jiná podání týkající se předmětné stavby bychom Vás rádi požádali, abyste uváděli číslo jednací tohoto souhrnného stanoviska pro naši rychlejší orientaci k uvedenému záměru.

**Příloha:**

1 x Vyjádření ČD-Telematika a.s.

10 x A4

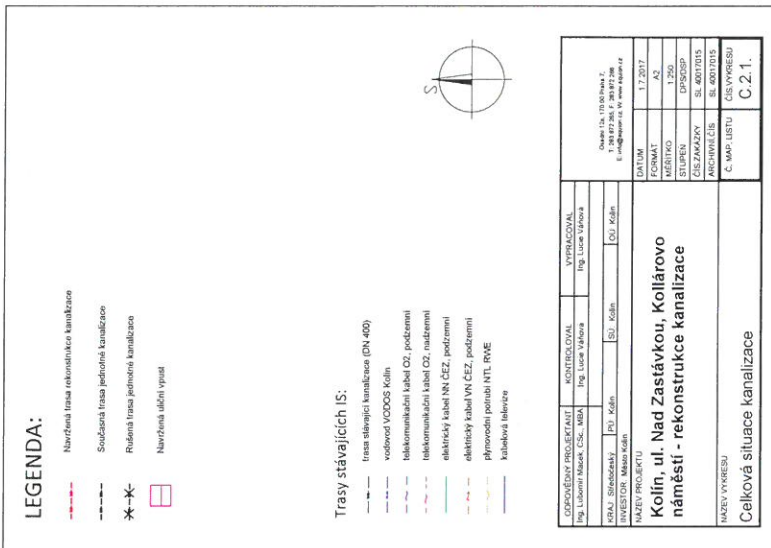


Libor Škvára  
náměstek ředitele pro techniku  
Oblastní ředitelství Praha

Správa železniční dopravní cesty,  
státní organizace  
Oblastní ředitelství Praha  
Partyzánská 24, 170 00 Praha 7  
IČ: 70994234, DIČ: CZ70994234  
(701)







PROJEKOVÁNÁ  
U ŠEDC-OŘ PRAHA  
S 10008/US-15460/2018  
dne 14.3. 2018



Dopis zn.:

Ze dne :

Naše zn.: 1201803731  
Vyřizuje.: Hrbek Stanislav  
Tel.: +420 972 253 495  
+420 724 644 050  
FAX: +420 972 253 460  
e-mail : skspha@cdt.cz  
Datum: 28.2.2018

SŽDC s.o., OŘ Praha,  
ISPD

Věc: **Souhrnné stanovisko ČD - Telematika a.s. k existenci komunikačního vedení a zařízení v majetku SŽDC s.o. - divize TÚDC, ČD - Telematiky a.s. ke stavebnímu povolení a územnímu řízení. .**

Akce: **10008 - Kolín, ul. Nad Zastávkou - rekonstrukce kanalizace**

Území: Dle vyznačení v přiložené situaci.

**Vyjádření pozbývá platnosti dne 28.2.2020**

Při realizaci výše uvedené akce **DOJDE** ke styku s telekomunikačním vedením a zařízením, která jsou chráněna ochranným pásmem dle §102 zák.č.127/2005 Sb.,o elektronických komunikacích.

Toto vyjádření platí jen pro dokumentaci ověřenou organizací ČD - Telematika a.s. a pro rozsah prací na ní vyznačených. Nenahrazuje souhrnné stanovisko SŽDC s.o.

Zařízení: 2xSŽDC;1xČD-T

Kniha plánů: ŽDK Praha - Kolín L.262,263;DOK SŽDC+ČD-T Praha - Kolín L.250,251

Přílohy: situace  
1x Všeobecné podmínky SŽDC 1x Všeobecné podmínky ČD-T

ČD - Telematika a.s.  
Úsek servis infrastruktury  
Vedoucí okrsku  
Vacek Milan  
v.z. Hrbek Stanislav



ČD-Telematika  
Servis kabelových sítí Praha  
skupina ochrany a dokumentace  
Pod Tábořem 380/0a, 130 00 Praha 9  
DIČ: CZ61459445, Tel.: +420 972 253 495  
cdt@cdt.cz, www.cdt.cz







Všeobecné podmínky pro činnosti na kabelech v majetku Správy železniční dopravní cesty s.o. (ve správě Technické ústředny dopravní cesty) Schváleno SŽDC – TÚDC č.j.: 4856/2016-SŽDC-TÚDC-ÚATT ze dne: 10. 6. 2016

Schváleno SŽDC – TÚDC č.i.: 4856/2016-SŽDC-TÚDC-ÚATT ze dne: 10. 6. 2016

ČD - Telematika a.s. jako organizace udržující, je na základě smluvního vztahu odpovědná za zajištění provozu, dohledu, servisu a údržby na zařízeních telekomunikační infrastruktury Správy železniční dopravní cesty s.o. ve správě Technické ústředny dopravní cesty ( dále jen SŽDC )

Stavebník pracující v blízkosti kabelového vedení, nebo manipulující s kabelovým vedením v majetku SŽDC je povinen učinit veškerá potřebná opatření tak, aby nedošlo k poškození nebo zhoršení kvality telekomunikačních vedení a zařízení stavebními pracemi, zejména tím, že zajistí:

- aby projektová dokumentace byla zpracována dle platné legislativy. V polohopisných výkresech dokumentace je nutno uvádět železniční kilometry (jestliže se jedná o ochranné pásmo dráhy)
- aby činnosti na majetku SŽDC uvedené již ve stupni dokumentace pro územní řízení byly v souladu s technickými kvalitativními podmínkami staveb státních drah.
- pisemné vyrozumění organizaci udržující, o zahájení prací a to nejméně 15 dnů předem
- aby před zahájením zemních prací bylo pracovníky ČD – Telematika a.s. (kontakty naleznete na [www.cdt.cz](http://www.cdt.cz), sekce **O nás – Informace pro stavebníky** - **Vytyčení trasy telekomunikačního vedení, kontrola na stavbě**) provedeno vytyčení polohy podzemního telekomunikačního vedení a zařízení přímo ve staveništi (trase),
- prokazatelné seznámení pracovníků, kteří budou provádět práce, s polohou vedení (zařízení),
- upozornění organizace provádějící zemní práce na možnou odchylku uloženého vedení (zařízení) od polohy vyznačené ve výkresové dokumentaci,
- upozornění pracovníků, aby dbali při pracích v těchto místech největší opatrnosti a nepoužívali zde nevhodné nářadí, a také ve vzdálenosti nejméně 1,5m po každé straně vyznačené trasy vedení (zařízení) používali pouze ruční kopání
- řádné zabezpečení odkrytého podzemního telekomunikačního vedení (zařízení) proti poškození, zcizení a řádné zajištění výkopů případně včetně osvětlení,
- odpovídající ochranu kabelů a ochranu kabelové trasy dle platných norem, pokud bude trasa kabelů pojižděna vozidly nebo stavební mechanizací,
- ochranu kabelů v místech, kde kabel vystupuje ze země (vstupy do budov, rozvaděčů, na sloupce, trasy kabelu na mostech a propustech, apod.) a také kabelových vedení a závěrů v objektech
- odpovídající ochranu příslušenství kabelových tras (ochranné a označující prvky, tzn. žlaby, chráničky, HDPE trubky, kabelové označnické markery, ...)
- aby organizace provádějící zemní práce zhutnila zeminu pod kabelem před jeho zakrytím po vrstvách (záhozem) a vyzvala ČD - Telematika a.s. (kontakty naleznete na [www.cdt.cz](http://www.cdt.cz), sekce **O nás – Informace pro stavebníky** - **Vytyčení trasy telekomunikačního vedení, kontrola na stavbě**) k provedení kontroly před zakrytím kabelu, zda není vedení (zařízení) viditelně poškozeno a zda byly dodrženy příslušné normy a stanovené podmínky,
- aby nad kabelovou trasou a v jejím ochranném pásmu byl dodržován zákaz skládek, deponií materiálu, vysazování trvalých porostů a budování zařízení, která by znemožnila přístup ke kabelům. Bez souhlasu správce nesnižovat, ani nezvyšovat vrstvu zeminy nad kabelovou trasou,
- aby při křížení, příp. souběžích podzemních telekomunikačních vedení byla dodržena ČSN 73 6005 „Prostorové uspořádání sítí technického vybavení“,
- aby při provádění zemních prací byla dodržena ČSN 73 3050 „Zemní práce“ zejména čl.20 a 21, ČSN 33 2160 „Předpisy pro ochranu sdělovacích vedení a zařízení před nebezpečnými vlivy trojfázových vedení VN,VVN a ZVV a ČSN 33 2000-5-54 „Uzemnění a ochranné vodiče“
- neprodlené ohlášení každého poškození podzemního telekomunikačního vedení a zařízení organizaci ČD - Telematika a.s (telefonicky HELP DESK: +420 972 110 000)
- ohlášení ukončení stavby organizaci udržující, včetně správce a jeho pozvání ke kolaudačnímu řízení,
- aby při provádění prací byly respektovány podmínky vyplývající ze zákona 127/2005 Sb., O elektronických komunikacích, zákona 266/1994 Sb., Zákon o drahách a zákonu 183/2006 Sb., Stavební zákon včetně platných prováděcích vyhlášek.,
- provedení prací (včetně projektování) na telekomunikačním vedení (zařízení) organizací, jejich pracovníci provádějící práce mají platné příslušné odborné oprávnění k práci na železničním telekomunikačním zařízení, dle zákona o drahách č.266/1994Sb., „ Podmínky odborné způsobilosti“ výše uvedeného zákona a vyhl.č.101/1995 Sb., a příslušných výnosů SŽDC (zejména Předpisem SŽDC Zam 1). Toto (časově omezené) oprávnění lze získat složením příslušné odborné zkoušky u ředitelství SŽDC.
- uzavření „Smlouvy o vynucené překládce podzemního komunikačního vedení“ se správcem kabelu (Správa železniční dopravní cesty s.o., Technická ústředna dopravní cesty, Malletova 10/2363, 190 00 Praha 9 – Libeň) v případě kdy je telekomunikační vedení (zařízení) položeno nebo jeho poloha změněna mimo pozemky SŽDC,
- ověření výškového umístění vedení (zařízení) ručně kopanými sondami vzhledem k tomu, že správce neodpovídá za změny provedené bez jeho vědomí nad trasou vedení (zařízení)

Nedodržení těchto podmínek je hrubým porušením právní povinnosti podle zákona 127/2005 Sb., O elektronických komunikacích, zákona 266/1994 Sb., Zákon o dražbách.

Případné rozpory nebo výjimky z jednotlivých ustanovení řeší správně SZDC kterým je: Správa železniční dopravní cesty s.o. Technická ústředna dopravní cesty se sídlem Praha 9 - Libeň, Malletova 10/2363.

Obchodní firma

Správa železniční dopravní cesty, státní organizace

Sídlo: Praha 1 – Nové Město, Dlážděná 1003/7, PSČ 110 00

Zápis v obch. rejstříku Městský soud v Praze, spis. značka A 48384

[www.szdc.cz](http://www.szdc.cz)

Doručovací adresa

Správa železniční dopravní cesty, státní organizace

Technická ústředna dopravní cest

Malletova 10/2363, 190 00 Praha 9 – Libeň

[www.tude.cz](http://www.tude.cz)

Technická ústředna založena 1957



Tato logo prokazuje, že TUDC má zaveden integrovaný systém managementu zajišťující soulad s normou ISO 9001 a ISO 27001. Nevztahuje se na dodávky služeb nebo výrobu

  
CD-Telematika  
Servis instalací a oprav  
služba aktivací a aktualizace  
Pod Lázeňským Seznamem, 190 00 Praha 8  
DČ: C281489448, Tel.: +420 972 283 498  
e@cd-tele.cz, www.cd-tele.cz





V zápisovém území se nachází

Českých drah a.s.

Verpackung C.F. 110/803791

පිටපත: 28.12.2018

	Harčena linia relativizirane kaznovanja
	Socijalna linia jedinstvene kaznovanja
	Rubna linia jedinstvene kaznovanja
	Harčena ulična vijuga

—	—	Irma slivajci kamačice (DIN 4805)
—	—	vodyvoj VOODS Kulín
—	—	(elektromotorni) kabel QZ, podzemní
—	—	telekomunikační kabel QZ, nadzemní
—	—	elektrický kabel NN ČEZ, podzemní
—	—	elektrický kabel VN ČEZ, podzemní
—	—	přenosový potrubí NTL, PNVE
—	—	kabelové vedení



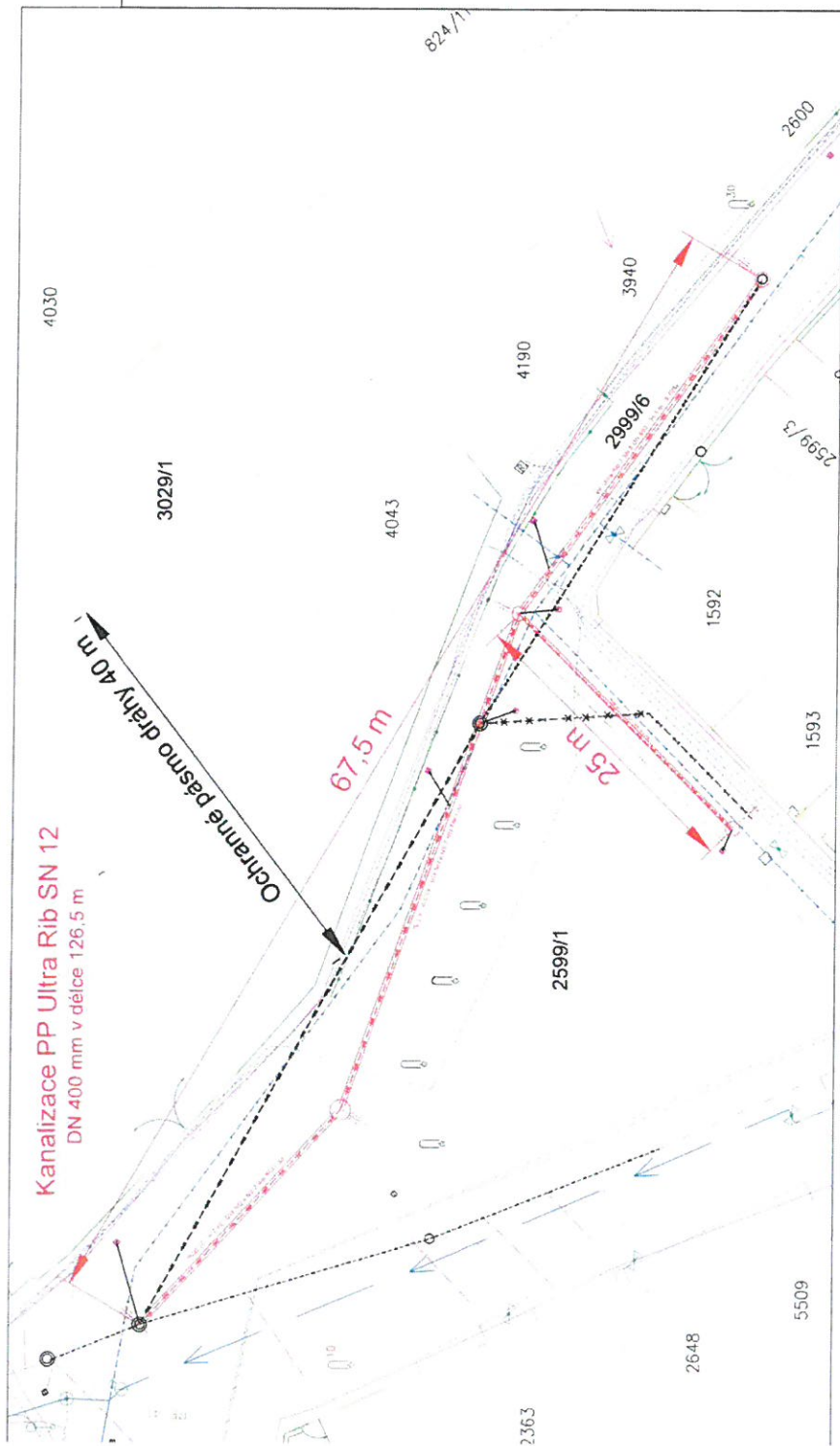
PROJEKTOVÁ FIRMA Ing. Ladislav Váňa	KONTAKTOVAL Ing. Laco Váňa	VYPRACOVANÁ Ing. Laco Váňa
OBJEDNATEL Mesto Kollárovo nám.	POSLEDNÝ STAV 08/96	
PRÁZDNE MIESTO PRE INVESTORA Mesto Koll.	PRÍLOHA 1/97	ČÍSLO DOKUMENTU 001

**Kolin, ul. Nad Zastávkou, Kollárovo náměstí - rekonstrukce kanalizace**

NÁVEŠTĚ PRŮJEKTU

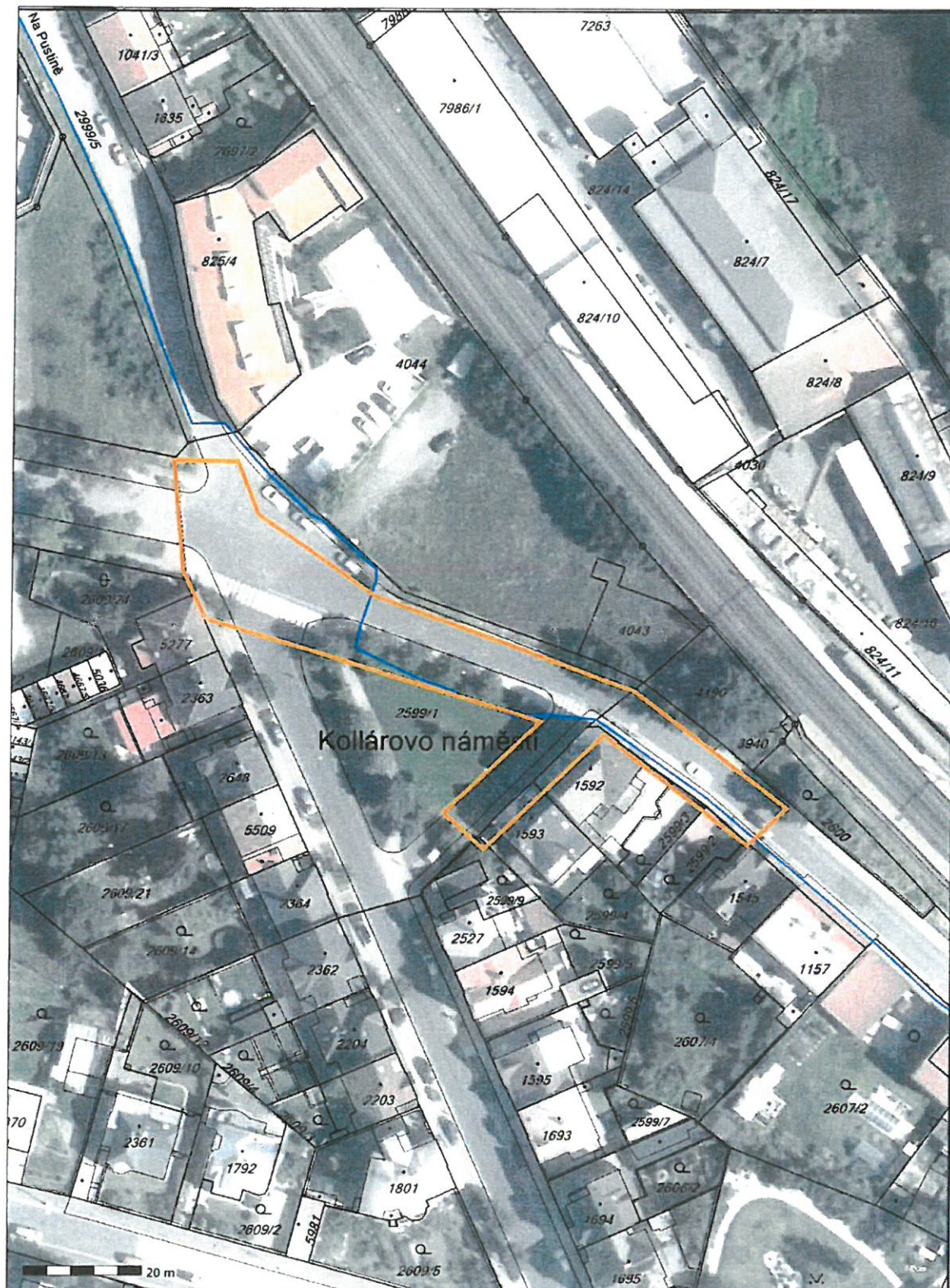
**Celková situace kanalizace**

NÁVEŠTĚ VÝKRESU

















1:500

KOLIN



Nad zastávkou

cp. 35/7.

16 P 1.0

sp. HDPE černá

100/100

čp. 113/9

čp.

  
ČD-Telepoptik  
Savris Kancelarij s.r.o. Praha  
skupina ochrany a dokumentace  
Pod Táborem 360/Ga, 130 00 Praha 9  
DIČ: CZ61459445, Tel.: +420 272 259 426  
e-mail: [info@cdtelepoptik.cz](mailto:info@cdtelepoptik.cz), [www.cdtelepoptik.cz](http://www.cdtelepoptik.cz)

48

Detail A

16 P 1.0

48 P 1.0

čp. 186 79/

P 33

33

### Detail A

17.0 57m  
rezerva Kaldrovo ndm.

15157  
HDPE modif. 20K 1  
1/100, 48 P 1.0, 24 P 1.0  
18 P 1.0, 5x 4 P 1.0

sousedni list č. 262

Měřil:	AGs	Porucha č.								Praha – Kolín
Kreslil:	AGs	Oprava č.								
Zkoušel:	ŽSP a.s.	Platí od:								





1:500

voj. objekt

KOLIN



ČD - Topem. stik  
 Servis kabelových sítí Praha  
 skupina ochrany a dokumentace  
 Pod Táborem 350/IIA, 130 00 Praha 9  
 DIČ: CZ61450415, Tel: 4400 201 603 490  
 out@cdi.cz, www.cdi.cz

*Handwritten signature*



sousední list c.249

NOPE

Nad zastavkou pod

Kollarovo náměstí

Sluneční

cp.318/8

cp.9/8

5.kvetna

vojenský objekt

*Handwritten note:* trasa vyhledání dopravního potrubí

Na pustine

AŽD

1:500

Měřil:

GK Kučera

Porucha č.

Kreslil:

Oprava č.

Zkoušel:

Plati od:

Praha - Kolín

250









## Podmínky pro stavební činnosti v blízkosti komunikačních vedení ve vlastnictví ČD – Telematika a.s.

Vydané v souladu s ustanovením § 1751 a násl. zákona č. 89/2012 Sb. občanský zákoník v platném znění obchodní společnosti ČD – Telematika a.s., IČ: 614 59 445, se sídlem Praha 3, Perneroва 2819/2a, 130 00, spisová značka B 8938 vedená u Městského soudu v Praze (dále jen „ČD-T“)

### 1. Předmět Podmínek

1.1. **Co obsahují:** Tyto Podmínky obsahují:

- a) povinnosti stavebníka jemu stanovené obecně závaznými právními předpisy České republiky, na jejichž dodržování ČD-T trvá,
- b) povinnosti určené stavebníkovi ČD-T z titulu vlastnického práva ke komunikačnímu vedení, které je stavbou stavebníka dotčeno, a dále
- c) závazný způsob pro vytyčení trasy komunikačního vedení ve vlastnictví ČD-T.

### 2. Pojmy užitá v Podmínkách

- 2.1. **Stavebník:** stavebníkem se dle těchto Podmínek rozumí osoba, která pro sebe žádá vydání stavebního povolení nebo ohlašuje provedení stavby, terénní úpravy nebo zařízení a dále osoba, která výše uvedené provádí, pokud nejde o stavebního podnikatele realizujícího stavbu v rámci své podnikatelské činnosti.
- 2.2. **ZoEK:** zákon č. 127/2005 Sb. o elektronických komunikacích v platném znění
- 2.3. **StavZ:** zákon č. 183/2006 Sb. o územním plánování a stavebním řádu v platném znění
- 2.4. **Komunikační vedení:** síť elektronických komunikací, tak jak je tato vymezena v § 2 písm. h) ZoEK, ve vlastnictví ČD-T
- 2.5. **Kontaktní osoba:** Milan Vacek, tel. +420 724 062 783, [milan.vacek@cdt.cz](mailto:milan.vacek@cdt.cz)
- 2.6. **Ochranné pásmo komunikačního vedení:** pásmo, které u podzemního komunikačního vedení činí 1,0m po stranách krajního vedení.
- 2.7. **Smluvní podmínky:** Tyto Podmínky tvoří v případě uzavření smluvního vztahu se stavebníkem spolu s platnou smlouvou „smluvní podmínky“.
- 2.8. Veškeré ostatní pojmy užitá těmito Podmínkami je nutné vykládat dle obecně závazných právních předpisů, zejména pak dle StavZ a ZoEK.

### 3. Povinnosti stavebníka při stavbě

- 3.1. Pro účely překládky komunikačního vedení ve vlastnictví ČD-T je stavebník povinen uzavřít se společností ČD-T smlouvu o realizaci přeložky kabelových sítí ČD – Telematika a.s.  
Dle §104 odst.17 ZoEK nese stavebník, který vyvolal překládku komunikačního vedení, náklady spojené s nezbytnými úpravami dotčeného úseku vedení sítě elektronických komunikací, a to na úrovni stávajícího technického řešení.
- 3.2. Stavebník je povinen, v souladu se ZoEK, učinit veškerá potřebná opatření k tomu, aby nedošlo k poškození komunikačních vedení stavebními pracemi, zejména tím, že:
  - písemně vyrozumí organizaci, která vydala vyjádření, o svém úmyslu provádět stavební práce v blízkosti komunikačního vedení a to nejméně 15 dnů předem,
  - před zahájením zemních prací zajistí vytyčení polohy komunikačního vedení přímo na staveništi,
  - zajistí, aby nebyly prováděny zemní práce, nebo terénní úpravy v ochranném pásmu komunikačního vedení bez souhlasu jeho vlastníka, tj. ČD-T,
  - prokazatelně seznámí všechny pracovníky, kteří budou provádět práce, s polohou komunikačního vedení,
  - zajistí odpovídající ochranu komunikačního vedení dle obecně závazných právních předpisů a norem, pokud bude jeho trasa pojižděna vozidly nebo stavební mechanizací,

[www.cdt.cz](http://www.cdt.cz)





- provede výkop kontrolních sond v případě jakýchkoliv pochybností o trase komunikačního vedení vyznačené ve výkresové dokumentaci,
  - vyzve ČD-T prostřednictvím kontaktní osoby k provedení kontroly před ukončením stavebních prací, zda nebylo pracemi zasazeno do komunikačního vedení nebo jeho ochranného pásma, nebo zda není poškozeno a zda byly dodrženy příslušné normy a podmínky stanovené ČD-T,
  - zajistí, aby nad trasou komunikačního vedení nebyly budovány skládky, zařízení a vysazovány trvalé porosty, které by znemožnily přístup ke komunikačnímu vedení (např. trvalých parkovišť, apod.),
  - nesníží ani nezvýší bez souhlasu ČD-T krytí trasy komunikačního vedení,
  - zajistí, aby při případném křížení, nebo souběžích podzemních sítí byla dodržena ČSN 73 6005 „Prostorové uspořádání sítí technického vybavení“,
  - bude provádět veškeré práce dle podmínek stanovených obecně závaznými právními předpisy, zejména pak ZoEK, StavZ a zákon č. 266/1994 Sb. (zákon o drahách),
  - bude při provádění zemních prací dodržena ČSN 73 6133 „Návrh a provádění zemního tělesa pozemních komunikací“, ČSN 33 2160 „Předpisy pro ochranu sdělovacích vedení a zařízení před nebezpečnými vlivy trojfázových vedení VN, VVN a ZVV“ a ČSN 33 2000-5-54 ed. 3 „Uzemnění a ochranné vodiče“,
  - neprodleně ohlásí případné poškození komunikačního vedení kontaktní osobě a na dohledové centrum sítě ČD-T,  
tel: +420 210 021 666,
  - ohlásí kontaktní osobě ukončení stavby servisu kab. sítí, který vydal vyjádření a jeho pozvání ke všem úkonům v řízení o povolení užívání stavby.
- 3.3. Stavebník je srozuměn s tím, že **nedodržením těchto podmínek může dojít k hrubému porušení zákona č. 266/1994 Sb. zákon o drahách a ke spáchání správního deliktu podle ZoEK. Dle § 118 odst. 22 písm. a) ZoEK může být stavebníkovi za uvedený správní delikt uložena pokuta až do výše 2 000 000,- Kč. Dle § 119 odst. 7 ZoEK může být stavebníkovi za uvedený přestupek uložena pokuta až do výše 100 000,- Kč. Tím však není dotčeno právo ČD-T požadovat po stavebníkovi náhradu škody, a to jak škody skutečné, tak ušlého zisku.** Stavebník je srozuměn s tím, že nese veškeré náklady na uvedení komunikačního vedení do původního stavu v případě, že dojde v souvislosti s realizací stavby k jeho poškození.
- 3.4. **Veškeré činnosti spojené s manipulací, přeložkami či překládkami komunikačních vedení jsou nezadatelné a je oprávněna je vykonávat pouze ČD-T.**

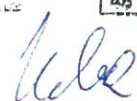
#### 4. Povinnosti stavebníka při vytyčování trasy komunikačního vedení ve vlastnictví ČD-T

- 4.1. Stavebník je povinen zadat sdělení polohy a vytyčení trasy komunikačního vedení výlučně ČD-T, prostřednictvím kontaktní osoby uvedené shora. Cena uvedených činností bude stanovena dle platného ceníku ČD-T.
- 4.2. Je-li vytyčení stavebníkem požadováno do tří (3) dnů od data doručení žádosti (objednávky) na vytyčení, bude do celkové částky za vytyčení připočten expresní příplatek ve výši 30% z celkové částky.
- 4.3. V případě, kdy musí být vytyčení provedeno geodetickou kanceláří, nese stavebník veškeré náklady s tím spojené.
- 4.4. Vytyčení komunikačního vedení bude provedeno na základě písemné objednávky zasláné nejméně čtrnáct (14) dnů před požadovaným termínem, případně do pěti (5) dnů před požadovaným termínem, je-li vytyčení požadováno expresně do tří (3) dnů dle bodu 4.2. Objednávka bude minimálně obsahovat: číslo vyjádření, jeho datum vydání, IČO, DIČ a bankovní spojení stavebníka. Jako dodavatel pak bude objednávkou specifikována obchodní společnost ČD-T dle identifikátorů uvedených v záhlaví těchto Podmínek. Objednávka musí být doručena na adresu provozovny ČD-T, Centrální podatelna – U2, Pod Táborem 369/8a, 190 01 Praha 9.
- 4.5. Termín, způsob a formu vytyčení je možno řešit individuálně po telefonické dohodě s kontaktní osobou.

Podmínky nabývají účinnosti dne 17. 8. 2017

  
ČD-Telematika  
Servis kabelových sítí Praha  
skupina ochrany a dokumentace  
Pod Táborem 369/8a, 190 01 Praha 9  
DIČ: CZ61459445, Tel.: +420 972 253 455  
cdt@cdt.cz, www.cdt.cz

4B



www.cdt.cz

